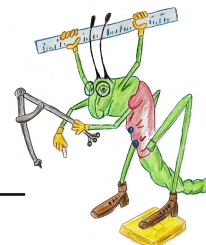


# Grashüpfer – Info

Ein Informationsblatt des Schul- und Freizeitvereines Malchower Grashüpfer e.V.

Ausgabe Februar 2015



## **Tätigkeitsbericht des Vereins Malchower Grashüpfer e.V. für den Zeitraum Dezember 2012 bis Januar 2014**

Herzlich willkommen. Wir möchten Sie an dieser Stelle einladen, einen Exkurs in die Vereinsarbeit des „Malchower Grashüpfer“ e.V. zu unternehmen, um einen Überblick in die unglaublich vielfältige Tätigkeit des Vereins für den Zeitraum Dezember 2012 bis Januar 2014 zu bekommen.

### **Vorstandsarbeit**

Neben den regelmäßig stattfindenden Vorstandssitzungen, einmal im Monat, haben die Vorstandsmitglieder im Februar 2013 und Januar 2014 Workshops zum Thema „Vereinsarbeit“ durchgeführt.

Themen des Workshops im Februar 2013 waren die Erstellung einer detaillierten Übersicht über die Arbeitsbereiche.

Es kam zur Bildung von Kompetenzteams in den Bereichen:

- Schule/ verantwortlich und zuständig sind Frau Gallinat, Herr Barthl, Herr Grasse
- Knirpsenfarm/ verantwortlich und zuständig sind Frau Kamin, Herr Hertel, Frau Lieberwirth
- Familienbildung/verantwortlich sind Frau Platen, Herr Köhler, Frau Bauschke
- JFE Future/verantwortlich sind Herr Negraszus, Herr Mann

Ziel der Bildung von Kompetenzteams war, die Arbeit des Vorstandes zu strukturieren, Arbeitsbereiche zu überblicken und überschaubar zu machen, Arbeitsschwerpunkte und Verantwortlichkeiten festzulegen.

Themen des Workshops in 01/2014 waren:

Reflexion des Ist – Zustandes des Vereins. Wo stehen wir und welche Ziele gibt es für die weitere Arbeit in den Bereichen:

- Personal und Arbeitsorganisation
- Öffentlichkeitsarbeit und Transparenz
- Verwaltung und Versicherungen
- Finanzen und Wirtschaftsplan

Die Aufgabenbereiche, sowie der Verwaltungsaufwand für solch einen großen Verein, mit vielen Angestellten und Projekten, ist eine echte Herausforderung. Deshalb ist es wichtig, die Arbeit gut zu planen, zu strukturieren und zu organisieren, um dieser Verantwortung gerecht werden zu können.

Allein das Thema Einhaltung von Arbeitsschutz und Arbeitssicherheit erforderte, dass alle Beschäftigten des Vereins im 3. Quartal zu diesen Themen belehrt wurden. Zeitgleich erfolgte die vorgeschriebene Überprüfung aller ortsveränderlichen Elektrogeräte, die innerhalb der Projekte verwendet werden, durch eine Fachfirma, was einen erheblichen Zeitaufwand, Bereitstellung finanzieller Mittel, sowie logistisches Geschick und Engagement erforderte.

Die Einrichtung der neuen Bibliothek, war mit viel Arbeit verbunden und erforderte Engagement.

## **Der lange Weg zur neuen Bibliothek - eine Schilderung**

Vor rund einem Jahr standen wir als Verein vor der Frage, wie unsere Bibliothek im Hauptgebäude den stetig wachsenden Schülerzahlen und Buchbeständen gerecht werden und dabei auch die gesundheitlichen Anforderungen unserer sehr engagierten und geschätzten Bibliothekarin erfüllen kann. Schnell war klar, dass ein größerer Raum, neue Regale, eine gemütliche Kuschecke und ein behindertengerecht ausgestatteter Arbeitsplatz gebraucht werden.

Uns war bewusst, dass wir die Umsetzung einer solchen Maßnahme nicht aus eigener finanzieller Kraft stemmen können. Also erkundigten wir uns nach Unterstützungsmöglichkeiten, nahmen Kontakt mit den zuständigen Behörden auf, füllten Formulare aus und führten Verhandlungen sowie unzählige Telefonate. Unsere Bemühungen waren von Erfolg gekrönt. Das Integrationsamt beteiligte sich an der Gestaltung der Bibliothek in einem Umfang von 50 %. Die übrigen Mittel brachte der Verein aus eigener Kraft auf. An dieser Stelle bedanken wir uns deshalb vielmals bei unseren Mitgliedern und Unterstützern, die mit ihren Beiträgen und Spenden solche Projekte erst möglich machen.

Inzwischen ist alles so wie es sein soll und die neue Bibliothek kann von den Kindern genutzt werden. Wer Interesse hat und die Bibliothek auf sich wirken lassen mag, ist ganz herzlich eingeladen, mal reinzuschauen.

## **Der neue Vorstand stellt sich vor**

Liebe Mitglieder des Vereines Malchower Grashüpfer e.V., wir bedanken uns für Ihr Vertrauen und für die Wahl zum Vorstand im Rahmen der Mitgliederversammlung am 26.November 2014.

Hr.Hertel (Vorsitzender), Hr. Barthl (stellv. Vorsitzender), Fr.Lieberwirth (Kassenwart), Fr. Schellenberg (Schriftführerin), Fr.Platen, Fr.Bauschke, Fr.Kamin, Fr. Gallinat, Fr. Haefele, Hr.Mann, Hr.Aulich, Hr. Gawel, Hr.Negraszus, Hr. Dr. Krieser

Wir setzen alles daran, den Verein so erfolgreich wie bisher weiter zu führen und bedanken uns bei unseren Vorgängern für ihre tolle Vorarbeit.



### **Termine:**

- 10.02. Märchenstunde in der Villa Knirps (16:00-17:00 Uhr)
- 22.02. Aktionstag Traumfänger und Fensterbilder (10:00-16:00 Uhr)
- 03.03. Märchenstunde in der Villa Knirps (16:00-17:00 Uhr)
- 05.03. Geographie - Wettbewerb
- 15.03. Aktionstag Osterbasteln (10:00-16:00 Uhr)
- 19.03. Känguru - Wettbewerb
- 20.03. Gesundes Frühstück
- 25.03. Gerätturnmeisterschaft Grundstufe
- 26.03. Gerätturnmeisterschaft Oberstufe
- 28.03. Aktionstag Osterbacken (10:00-16:00 Uhr)
- 17.04. Scharfschurtag
- 18.04. Arbeitseinsatz im Hauptgebäude (9:00-13:00 Uhr)
- 26.04. Aktionstag Serviettentechnik (10:00-16:00 Uhr)
- 01.05. Fest „Bunte Platte“ 2015 gegen Rassismus und Ausgrenzung
- 10.05. Muttertagscafé (10:00-16:00 Uhr)
- 20.05. Malchower Fußballturnier - Grundstufe
- 21.06. Aktionstag Basteln mit Holz (10:00-16:00 Uhr)
- 04.-05.07. 4.Nordcap in Karow / Nord mit Fahrdienst Grasse

nächste Vorstandssitzungen im HG (19:00 Uhr)  
11.02. / 25.03. / 29.04.

### Schule:

Die Schule hat sich im Berichtszeitraum weiter stark verändert. Mittlerweile lernen über 1000 Schülerinnen und Schüler am Grünen Campus Malchow. Das dritte Schulgebäude konnte vollständig übernommen werden. Auch die dritte Turnhalle wurde in den Verantwortungsbereich der Schule übergeben. Des weiteren wurde die Nutzung innerhalb des zukünftigen vierten Gebäudes erweitert. In naher Zukunft wird auch dieses Gebäude vollständig unter der Leitung des Grünen Campus Malchow geführt.

Durch diese deutlichen Veränderungen – Erweiterungen hat sich auch der Bedarf an Unterstützung durch unseren Verein erweitert. In allen vier Gebäuden, bei vielen Veranstaltungen und auch bei der Gestaltung der zukünftigen Pausen- und Freizeitbereiche ist die Hilfe und Unterstützung durch den Verein gefragt.

Unterstützt wurde die Schule zum Beispiel bei:

- Sportwettkämpfen
- Lernmittelbeschaffung
- Schulflug 2013
- Angebote im Freizeitbereich
- Hausmeistertätigkeit
- Malerarbeiten
- Gestaltungsvorhaben
- Förderung von Begabungsangeboten
- Förderung LRS/Konzentrationstraining
- Förderung der Lesefreude und Lesekompetenz
- Informationsveranstaltungen für Eltern
- Absicherung von div. Veranstaltungen



### Mitarbeiter-Übersicht

Der Verein beschäftigt zum jetzigen Zeitpunkt sechs sozialversicherungspflichtig eingestellte Mitarbeiterinnen sowie vier geringfügig angestellte Mitarbeiterinnen auf 400 Euro- Basis. Zusätzlich arbeiten für und mit dem Verein neun Mitarbeiterinnen auf der Basis von Aufwandsentschädigung sowie ein Mitarbeiter im Rahmen eines freiwilligen sozialen Jahres, um die Angebote und Projekte des Vereins an dieser Schule zu ermöglichen.

Im Dezember 2013 fand eine Mitarbeiterversammlung statt. Im Fokus standen die Offenlegung der Finanzsituation in Bezug auf Streichung von Zuwendungen in Höhe von 19.000 Euro, Arbeitszeit- und Urlaubsgestaltung, sowie Austausch über Arbeitssituation und sich daraus ergebender Problematiken.

Für das Geschäftsjahr 2014 standen dem Verein 19.000 Euro weniger zur Verfügung, da es Einsparungen seitens des BA Lichtenberg/Hohenschönhausen gab. Um diesen finanziellen Einschnitt ausgleichen zu können, wurde im Dezember 2013 ein breit gestreuter Spendenaufruf gestartet, um Arbeitsplätze und damit Projekte und Angebote, die der Verein ermöglicht, aufrecht erhalten zu können. Bisher freuen wir uns sehr über die finanzielle Unterstützung in Höhe von 11.000 Euro, die durch den Spendenaufruf eingegangen waren.

An dieser Stelle ein herzliches Dankeschön für diese Spenden, Sachspenden und das ehrenamtliche Engagement.

### Mitglieder und Öffentlichkeitsarbeit

Unser Verein existiert mittlerweile seit 22 Jahren. Die Mitgliederzahl ist deutlich angestiegen. Zum Ende des Kalenderjahres 2013 waren fast 700 Mitglieder im Verein. Von unserem Fernziel ca. 2000 Mitglieder zu gewinnen sind wir noch weit entfernt. Es ist weiterhin Werbung unter der Elternschaft und anderen Nahestehenden erforderlich. Die Werbung muss verstärkt und zielgerichteter erfolgen. Immer noch scheint es einigen Eltern nicht unbedingt bewusst zu sein, dass es ohne den Verein ein Großteil der Projekte, die das Besondere der Schule ausmachen, nicht geben würde.

Die Zahl der Fördermitglieder konnte (leider) nur gering erweitert werden. Aktuell haben wir 18 Fördermitglieder. Auch hier wollen wir eine weitere Steigerung erreichen. Die Trennung zwischen Fördermitgliedern, Sponsoren und Kooperationspartnern muss für die Öffentlichkeit klar erkennbar werden. Deshalb wird der Vorstand in den nächsten Wochen eine detaillierte Übersicht über das o.g. erstellen, Kontakte pflegen, Vorhaben transparent machen und für Unterstützung werben.

Im August 2013 als auch im Dezember 2013 hatten alle Vereinsmitglieder, Eltern, Sponsoren, Kooperationspartner und Unterstützer des Vereins Gelegenheit, sich in der Grashüpferinfo ausführlich über die Aktivitäten des Vereins zu informieren.

Das Bild der Schule „Grüner Campus Malchow“, ihre Besonderheit in der Schullandschaft Berlins wird zum einen geprägt durch die Kompetenz und das Engagement der Pädagogeninnen und Mitarbeiterinnen der Schule und durch die wirklich vielfältigen Angebote, die durch den Verein Malchower Grashüpfer e.V. initiiert und gewährleistet werden.

Deshalb an dieser Stelle ein wirklich herzliches Dankeschön an all die Menschen, die einen Beitrag leisten, damit all das so möglich ist.



### Knirpsenfarm

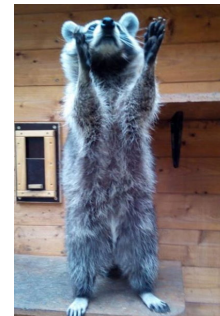
Die Knirpsenfarm mit vielen Tieren und attraktiven Angeboten ist nach wie vor ein Anziehungspunkt für Groß und Klein, für Schülerinnen und Schüler, für Familien und Besucher, auch an den Wochenenden.

Der Tierbestand wuchs im letzten Jahr an:

Das Kamerunschaf „Peaches“ wurde geboren.

Ein mütterloses Lamm mit Namen „Sky“, aus der Schafherde

"Landschaftspark Herzberge" lebt jetzt auf der Knirpsenfarm und wurde ganz liebevoll mit der Flasche aufgezogen.



Das Außengehege am kleinen Hühnerstall, für die dort lebenden 3 Goldfasane, wurde ausgebaut, eine ausgesetzte Hühnergruppe fand ein zu Hause auf der Farm.

Das Dach des Taubenstalls wurde repariert, neue Hinweisschilder für den Bauernhof aufgestellt, welche von den Mitarbeiterinnen des Future hergestellt worden sind.

Der Hochstand wurde aus Sicherheitsgründen gesperrt.

Die Mitarbeiterinnen der Knirpsenfarm und des JFE Future gestalteten den Schafschurtag, boten Führungen für Kita- und Schulgruppen und 2x wöchentlich einen Bauernhoftag an. Darüber hinaus haben Schülerinnen und Schüler Gelegenheit, mindestens 2x im Monat an Bastelaktionen teilzunehmen und SuS sowie Familien und Besucher hatten 1x im Monat Gelegenheit, am Wochenende, an einer Flammkuchenaktion teilzunehmen, die in enger Kooperation mit dem Träger M.U.T. e.V und Mitarbeitern der JFE Future durchgeführt wurden.

Die Knirpsenfarm ist ein Anziehungspunkt für viele Menschen und erfreut sich eines regen Zulaufs.

## Familienbildung

## Familienbildung



Das Projekt Familienbildung ist ein Kooperationsprojekt des Malchower Grashüpfer e.V. und des Grünen Campus Malchow. Die Angebote und Kurse sind für alle Teilnehmer kostenfrei.

Alle Aufwendungen und Personalkosten werden durch den Verein getragen und somit aus Spenden erbracht.

Die allgemeine Zielsetzung der Familienbildung war und ist die „Lern- und Entwicklungsförderung“ der Schüler-innen des Grünen Campus Malchow, welche Lernhandicaps haben. Sie schließt eine begleitende Beratung der Eltern und Erzieher-innen ein.

Ziel ist hierbei, die Stärkung der Erziehungspartnerschaft u. frühzeitige gezielte Zusammenarbeit zwischen Schule und Elternhaus zu fördern.

Inhalte sind:

- Angebote für Schüler mit Entwicklungs-, und/oder Lern- und Teilleistungsproblemen
- Beratung und Begleitung von Schüler-innen im geschützten Rahmen
- Initiierung und Durchführung von LRS und Konzentrationstrainings in Kleinstgruppen oder -Einzelbetreuung nach und während des Unterrichtes,.

-Basistraining für Schulanfänger im FG III welche von der Ergotherapeutin J. Bauschke durchgeführt werden

Darüber hinaus gibt es:

- Angebote für Eltern von Schülern mit Entwicklungs-, und/oder Lern- und Teilleistungsproblemen
- Beratung und Begleitung, Elterninformationen, Bereitstellung von Fördermaterialien
- Vermittlung an andere Institutionen, z.B. Beratungsstellen, Jugendamt, Ärzte..
- Elterntraining zur familiären Suchtprävention
- Thematische Elternabende
- Zusätzlich gibt es Angebote für oder/mit Lehrer-innen und Erzieher-innen
- Beratung für Lehrer /Erzieher bei Fragen rund um die Themen Teilleistungsstörungen (LRS; Dyskalkulie, AD(H)S,... ), Lern- und Motivationsprobleme, Verhaltensauffälligkeiten
- Unterstützung durch Unterrichtsbegleitung, Förderdiagnostik, Förderempfehlungen, Förderplan und die Zusammenstellung von Fördermaterialien
- Kollegialen Informationsaustausch

Tätigkeitsbericht des Vereins Malchower Grashüpfer e. V. für den Zeitraum Dezember 2012 bis Januar 2014

## Finanzen für das Jahr 2013

### Einnahmen:

|                          |                     |
|--------------------------|---------------------|
| Bezirksamt:              | 142.000,00 €        |
| Zuschüsse:               | 25.700,00 €         |
| Mitgliedsbeiträge:       | 16.400,00 €         |
| Tierpatenschaften:       | 1.880,00 €          |
| Gericht:                 | 160,00 €            |
| allgem. Spenden:         | 11.600,00 €         |
| übrige Spenden:          | <u>33.900,00 €</u>  |
| <b>Einnahmen gesamt:</b> | <b>231.640,00 €</b> |

### Ausgaben:

|                         |                     |
|-------------------------|---------------------|
| Gehälter:               | 135.000,00 €        |
| Minijobber:             | 25.400,00 €         |
| Aufwandsentsch.:        | 25.500,00 €         |
| lfd.Raumkosten:         | 13.300,00 €         |
| Reperaturen:            | 8.100,00 €          |
| Auto:                   | 1.500,00 €          |
| sonstiges:              | 8.800,00 €          |
| Future:                 | 4.000,00 €          |
| Knirpsenfarm:           | 9.300,00 €          |
| Elternberatung:         | 800,00 €            |
| Schule & AG:            | 14.500,00 €         |
| Schulfeste & Projekte:  | <u>23.000,00 €</u>  |
| <b>Ausgaben gesamt:</b> | <b>269.200,00 €</b> |



## Der Einzug der Gladiatoren

Am 12.10.2014 zogen die Minischweine Paul und Paula auf der Knirpsenfarm ein. Die Mama der Beiden sollte trotz "Schwangerschaft" beim Schlachter landen, jedoch nahmen liebe Menschen die Muttersau bei sich auf und am 3.August 2014 brachte sie 6 süße Ferkel zur Welt.

Die Anfrage erreichte uns, als die Kleinen ca. 6 Wochen alt waren und wir entschieden, 2 der Ferkel bei uns aufzunehmen.

Für die Namensfindung gab es eine 5-tägige Abstimmung und das Namenspaar Paul und Paula bekam die meisten Stimmen.

Die letzte Entscheidung, ob die Kleinen tatsächlich für immer bei uns bleiben konnten, traf zuletzt aber unser Schwein Fritz.

Nach einer ca. 3-wöchigen Eingewöhnungszeit in voneinander abgetrennten Gehegen trafen die 3 Schweine endlich ohne Zaun aufeinander und was sollen wir sagen, es war tatsächlich Liebe auf den ersten Riecher.

Fritzi umsorgt die Kleinen und kuschelt mit ihnen, was das Zeug hält, eine wundervoll gelungene Zusammenführung!

Foto's aus dem Bauernhofagebuch - [www.knirpsenhof-berlin.de](http://www.knirpsenhof-berlin.de)



## Was passiert gerade in der JFE „Future“?

Zurzeit ist eine große Umbauaktion in vollem Gange (es werden in der JFE „Future“ 3 Räume umgebaut).

Der ehemalige Bastelraum ist jetzt unser neues Tonstudio. Hier sind der Kreativität nun keine Grenzen mehr gesetzt und es kann wieder aufgenommen, oder an seinen eigenen Texten, gearbeitet werden.

Der ehemalige Fitnessraum wurde aufgelöst, doch die Fitnessgeräte werden weiterhin von der Fitness-AG in der Turnhalle FGI/II genutzt.

Aus dem alten Tonstudio und dem ehemaligen Fitnessraum wurde ein großer Raum, in dem wir die Rigipswand herausgerissen haben. Jetzt fehlt nur noch ein neuer Anstrich und ein neuer Fußboden muss verlegt werden.

Somit haben wir einen zusätzlichen großen Raum gewonnen, der als Mehrzweckraum dienen wird. Es entsteht eine kleine Bastelecke und es wird die Möglichkeit geben Hausaufgaben in Ruhe zu erledigen. Außerdem möchten wir den Raum in Zukunft für spezielle Angebote, wie Mädchen- oder Jungenaktionen oder auch Filmabende, usw. nutzen.

Foto's Facebook JFE "Future"

## JFE „Future“

Die Jugendfreizeiteinrichtung „Future“ ist ein großes Projekt des Malchower Grashüpfer e.V., welches Angebote an den Standorten Malchow und Wartenberg bereit hält.

### Standort Malchow

Ende 2012 wurde die JFE „Malchow“ aufgelöst und der JFE „Future“ zugeordnet.

Aus Mitteln des BA Lichtenberg/Hohenschönhausen, die auf der Grundlage des SGB XIII, §16 der JFE Future gewährt werden, können Angebote zur Familienbildung am Standort Malchow gewährleistet werden.

Somit werden viele Aktionen für Familien auf der Knirpsenfarm und in der Schule abgesichert. Ein Arbeitsplatz konnte geschaffen werden.

Das sind Aktionen und Veranstaltungen wie:

- Durchführung von Aktionstagen
- Öffnung und Begleitung des Treffpunktes Villa Knirps
- Gestaltung und Begleitung jeglicher Feste
- Märchenstunde in der Villa Knirps
- pädagogische Begleitung der Bauernhoftage sind dadurch möglich

### Infos zum Standort Wartenberg

Im Hauptgebäude der JFE „Future“ werden alle Tätigkeiten und Angebote finanziell im Rahmen des §11 SGB XIII, durch das BA Lichtenberg/Hohenschönhausen gefördert. Somit ist hier das Hauptaugenmerk auf Kinder und Jugendliche im Alter von 10 bis 22 Jahren gerichtet.

An fünf Tagen in der Woche hat die JFE „Future“ von 14-21 Uhr geöffnet und bietet mit verschiedenen Spielen, Trainingsgeräten, einem Tonstudio, einem großen Außengelände und einer modernen Küche den Besuchern viel kreativen Raum. Zusätzlich finden verschiedene Aktionen statt.

Beispiele für Aktionen sind:

- Durchführung eines Adventskaffees in 2012 und 2013
- verschiedene Ferienangebote wie: Schwarzlicht Minigolf, Besuch des Gefängnisses Hohenschönhausen, Besuch eines Kletterparks und vieles mehr
- ein Kochkurs zum Thema „Gesunde Ernährung“ wurde gefördert durch das Deutsche Kinderhilfswerk
- die regelmäßige Samstagsöffnung, alle zwei Wochen ermöglicht Besucher-innen die Teilnahme an vielfältigen Angeboten der Einrichtung
- Besucher-innen der JFE „Future“ hatten wiederholt Gelegenheit am Triathlon Integrale (Oranke Open) teilzunehmen
- gemütliche Weihnachtessen, spezielle Bastelangebote sowie eine Spielbörse für Jung und Alt wurden durchgeführt

Zu den Kooperationen und Angeboten der JFE „Future“ gehörten weiterhin:

- die zusätzliche Absicherung der Bauernhoftage mit den Klassen 7-9 der Schule "Grüner Campus Malchow"
- Unterstützung bei Schulveranstaltungen wie: Weihnachtsmarkt, Schulausflug, Ferienfahrten oder auch Veranstaltungen in der Einrichtung in Wartenberg, wie beispielsweise: -Klassenfeste
- Veranstaltung zur Jugendbeteiligung bei der Gestaltung des Skaterparks in der JFE „Future“
- aktive Mitarbeit im LAP-Projekt „JFE's gegen Diskriminierung“
- Mitarbeit in verschiedenen Gremien des Bezirks

Lichtenberg/Hohenschönhausen

- Durchführung von Mädchenaktionstagen
- Teilnahme an Fortbildungen

Folgende räumliche Veränderungen wurden in der JFE Future vorgenommen:

- Abschaffung des Computerraums, um den direkten Austausch der Jugendlichen zu fördern und den Konsum digitaler Medien zu minimieren. Weiterhin können Notebooks ausgeliehen werden, um zeitlich begrenzt im Internet zu surfen.
- Renovierung/Verschönerung der Küche und Toiletten
- Erneuerung von 7 Fenstern im Saal, finanziert mit den Geldern des Vereins
- komplette Prüfung der elektrischen Geräte in der JFE „Future“

## Sitzgelegenheiten für den Schulhof



Mit der Übernahme der beiden Gebäude Doberaner Straße 53 und 55 wurden auch die angrenzenden Schulfreiflächen dem Grünen Campus Malchow zugeordnet. Leider handelt es sich bei beiden Flächen um über Jahre vernachlässigte Grundstücke. Von einer attraktiven, kindgerechten, bzw. für Jugendlichen geeigneten Pausenfläche kann nicht gesprochen werden. Große Anstrengungen sind notwendig, um eine Wohlfühlsituation zu erreichen. Unser Schul- und Freizeitverein möchte, in Kooperation mit dem Grünen Campus Malchow, die derzeitige Situation verändern. Die Schülerinnen und Schüler der SEK I wünschen sich als erste Veränderung erst einmal ausreichende Sitzmöglichkeiten. Diesen Wunsch in die Tat umzusetzen ist unser Anliegen. Zum Schulfest im Juni 2014 wurde am Eingang vom Hauptgebäude fleißig für die Realisierung dieser Idee Geld eingesammelt. Eine beachtliche Summe konnte durch diese Aktion bereitgestellt werden. Um nun die gewünschten Bänke vollständig zu finanzieren, reicht diese Summe nicht aus. Für 15 Bänke benötigen wir ca. 3800 €. Somit müssen weitere Finanzen "organisiert" werden. Alle Anfragen bei diversen Firmen, bei den einzelnen Landesvertretungen oder auch bei Privatpersonen brachten nicht den erhofften Erfolg. Erst die Fotoaktion im Schuljahr 2014/15 versprach eine weitere größere Summe zur Finanzierung der Bänke. Noch ist das Geld zur Unterstützung unserer Aktion nicht auf dem Konto des Schul- und Freizeitvereins. Doch wir sind optimistisch, dass in den nächsten Wochen die Spende der Fotofirma an unseren Verein eingezahlt wird. Um nun schnell die Aktion umzusetzen, ist unser Verein in Vorkasse gegangen. Zum Sommer 2015 hoffen wir, dass die fünfzehn Bänke einen guten Standort gefunden haben und auf lange Zeit erhalten bleiben. Wir danken allen Unterstützern dieser Aktion!

## Unsere Förderer & Sponsoren

- MUT -Mensch · Umwelt · Tier e.V.,  
Kaiserdamm 97, 14057 Berlin
- "BöSe" DeSign e.K. Buchholzer Straße 65  
13156 Berlin
- Aktion Hilfe für Kinder e.V.  
Hastedter Dorfstr. 20, in 28207 Bremen
- Reich und Tollardo Elektroinstallation und  
Regelungstechnik GmbH  
Blankenburger Straße 144, 13127 Berlin
- Wohnungsbaugenossenschaft "Neues Berlin" ;  
Suermondstraße 26 A; 13053 Berlin
- Blum & Kinast Tischlerei  
Alt Blankenburg 3; 13129 Berlin
- INGENIEURGEMEINSCHAFT  
SETZPFANDT GmbH & Co.KG  
Weimar; Tel. 03643 - 54 28 11
- Fahrdienst Berlin, Inhaber A.Grasse  
Straße 4 Nr. 3c; 13125 Berlin  
Mobil 0172-3107 634
- Tierarztpraxis Dr.med.vet. A. Seidel  
Prendener Straße 28; 13059 Berlin;
- Gebäudeservice Wodara GmbH ;  
Boxberger Straße 3; 12681 Berlin
- Lindenberger Mühle - Ausbau Mühle 1  
16321 Lindenberg
- Dr. M. Boxhammer - praktische Tierärztin  
Blankenburger Str. 102A, 13089 Berlin
- Deutscher  
Kfz-Instandsetzung  
Hansastr.216; 13051 Berlin
- APONEO Apotheke  
Plauerer Str. 163-165; 13053 Berlin

